

HOE KUN JE EEN SCHADUWBEELD VAN EEN AFBEELDING OMLIJNEN EN SNIJDEN.

Hier wordt beschreven hoe je een image file kunt openen, een schaduwbeeld kan omlijnen en hier snijlijnen van kan maken.

Eerst gaan we weer registration marks maken en daarna laden we de image file.

STAP 1.

Registration mark instellingen.

Maak een nieuw document, kies “registration mark settings”. Je kunt dit vinden op de horizontale balk bovenin je scherm.

Je krijgt nu het registration marks instellingen scherm. Hier kun je de plaats voor de registration marks aangeven. Klik op [OK] indien de waardes juist zijn ingegeven.

STAP 2.

Laden en aanpassen van een afbeelding.

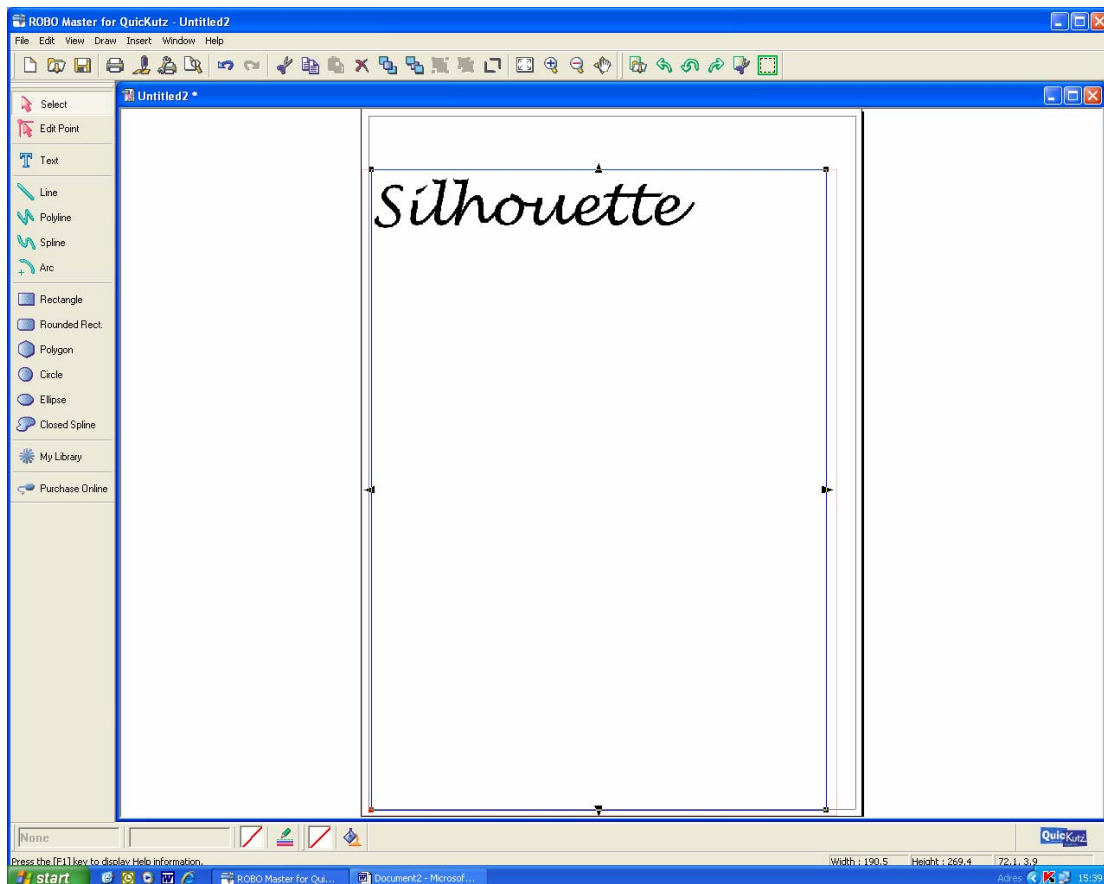
Laden van een afbeelding.

Kies “loadfile”. Je kunt dit vinden op de horizontale balk bovenin je scherm.

Geef in dit scherm aan welk document geopend moet worden.

Aanpassen van de afbeelding.

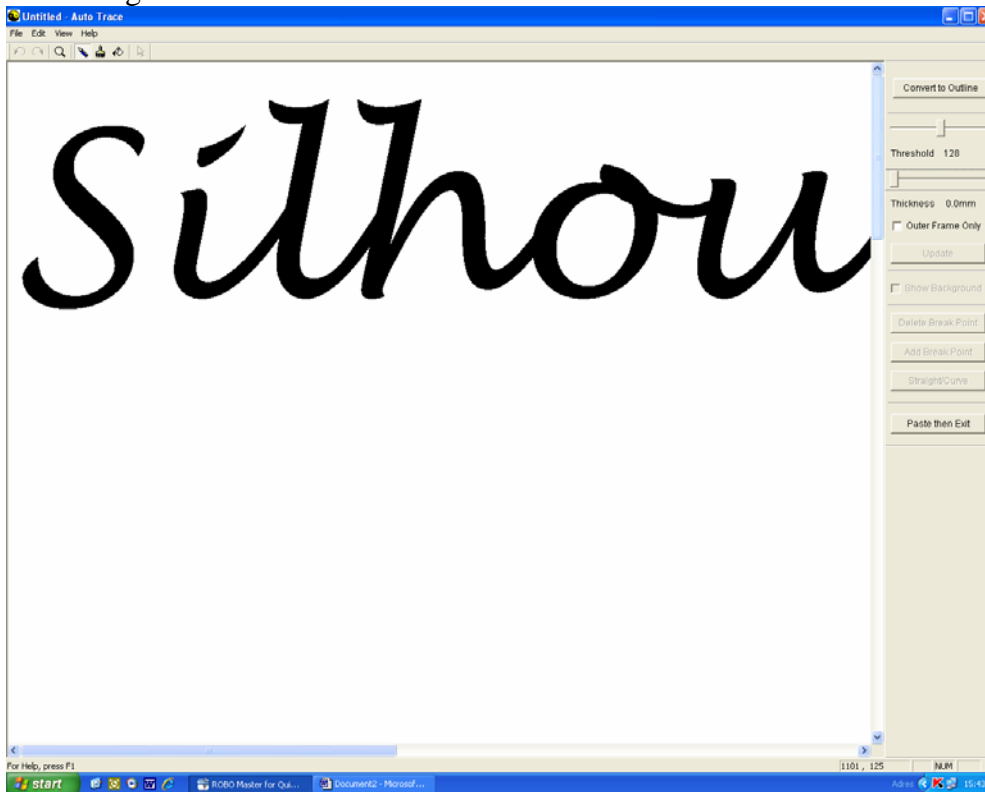
Als de afbeelding is geselecteerd zie je 4 kleine vierkantjes op de hoeken van de afbeelding. Indien de afbeelding niet is geselecteerd doe dit dan door op [select] te klikken en met de muis op het plaatje te klikken. Als de afbeelding is geselecteerd kun je de afbeelding verplaatsen of de maat aanpassen.



STAP 3.

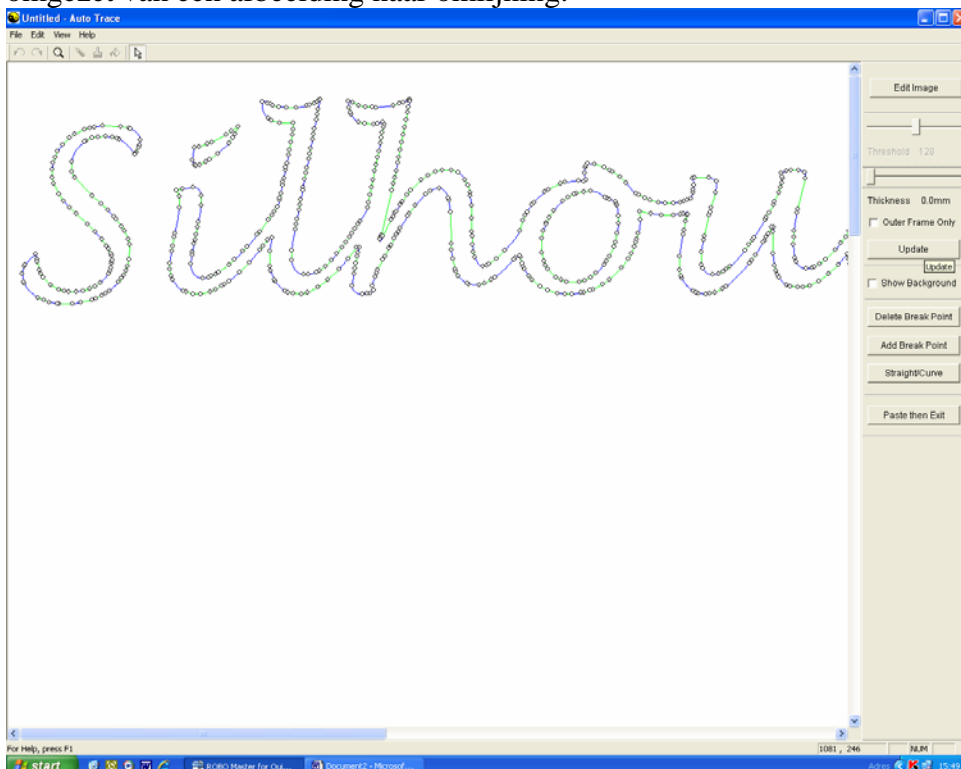
Omlijn de omtrek van de afbeelding.

Omlijn de omtrek van de afbeelding. Met de afbeelding geselecteerd kies je “outline” op de horizontale menubalk bovenin je scherm. Het “auto trace” menu opent nu met de afbeelding.



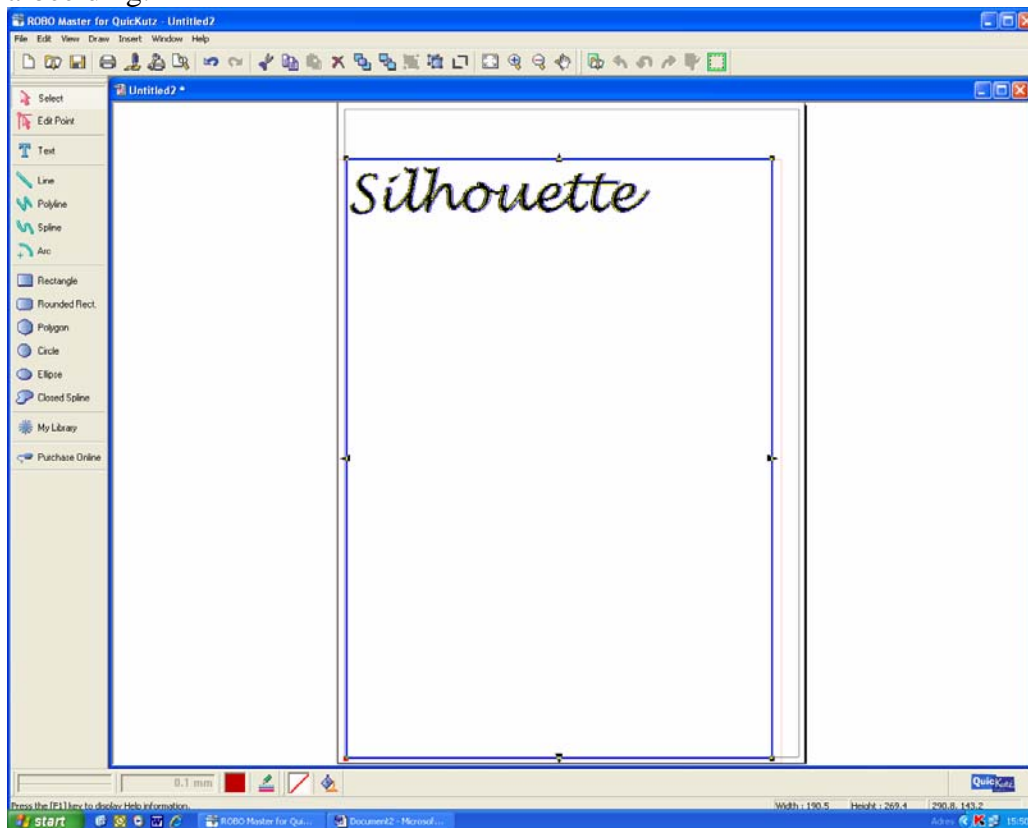
Kies de juiste instellingen van de Treshold, Thickness en andere parameters.

Als dit allemaal naar wens is klik dan op [convert to outline] de afbeelding wordt nu omgezet van een afbeelding naar omlijning.



Plak de omlijningsafbeelding naar je document om te snijden.

Selecteer [paste then exit] om de omlijning om te zetten naar een snijlijn in de geselecteerde afbeelding.



De kleur van de snijlijn bepalen

Met de afbeelding en de snijlijnen die je net gemaakt hebt nog geselecteerd kies je nu voor “line settings”

Deze “line settings” kun je vinden op de horizontale werkbalk onderin je scherm.

Klik op [modify](aanpassen) en selecteer de gewenste kleur

Bepaal de snijlijn instellingen.

Kies “output settings” vanaf de horizontale balk bovenin je scherm. Plaats de tab “cutting settings” bovenaan in je scherm.

Klik op [Cutting Settings] in dit scherm. De snijlijn instellingen kun je nu instellen.

Zorg ervoor dat je hier alleen de snijlijn en niet de printlijnen selecteert en klik op [OK].

STAP 4

Voorbeeld van de afbeelding zoals het geprint en gesneden wordt.

Je hebt hier de keuze om de print en snijlijnen te bekijken, maar ook alleen de print of alleen de snijlijnen. Bovenin de horizontale werkbalk kun je van scherm wisselen.

Kijk goed na of alle registratie marks geprint worden. Zoniet, verander de locatie van de registratie marks dan zodanig totdat ze wel geprint worden.

STAP 5

Printopdracht geven.

Klik op “print” icoon in de horizontale werkbalk bovenin het scherm.

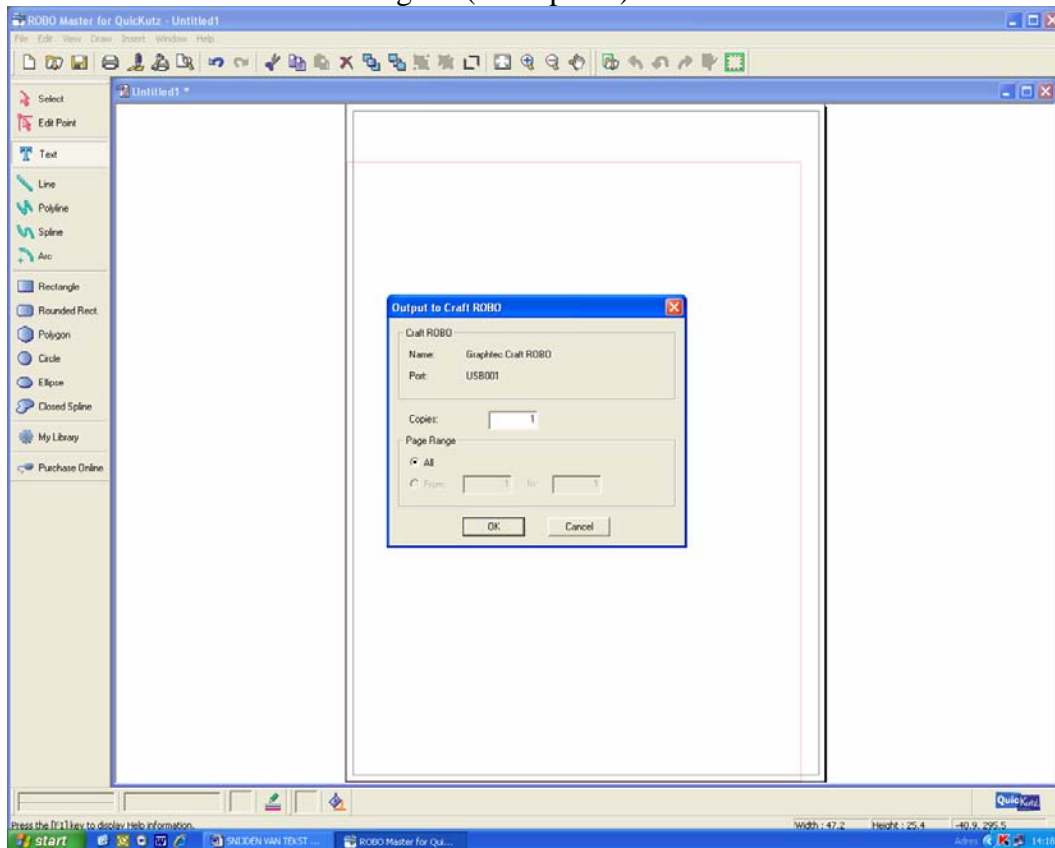
Selecteer de juiste printer en klik op [OK].

STAP6.

Aansturen van de silhouette met de controller.

Kies voor “output to CraftRobo” in de horizontale menubalk.

Met het controller scherm kun je de snij waardes ingeven. Bevestig je keuze om naar het craftrobo controller scherm te gaan.(klik op OK)



Het volgende scherm verschijnt dan. Hier kun je werkelijk de waardes ingeven.

Testplotting.

Om verspilling van papier o.i.d. te voorkomen kun je een test plotting maken voordat je werkelijk gaat snijden. Test plotting maakt het mogelijk voor de silhouette om de lijnen die gesneden moeten worden voor te tekenen met een balpen. Op deze manier kun je nagaan of alle snijlijnen correct ingegeven zijn.

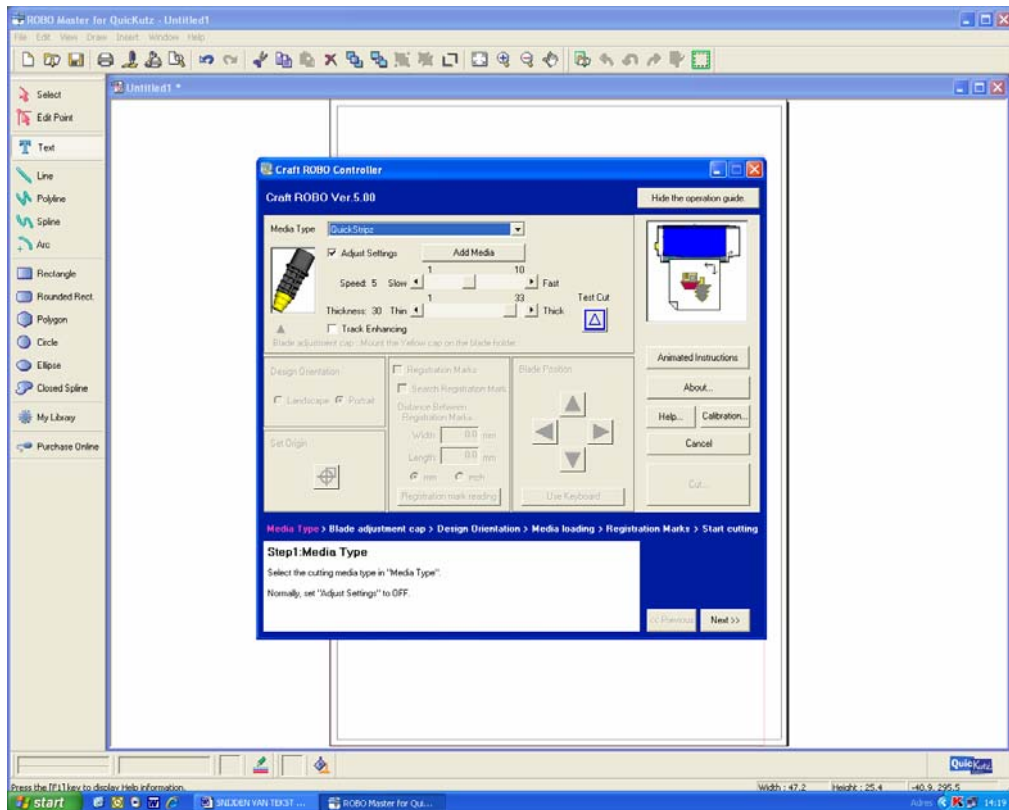
Plaats een pen in de silhouette met de penhouder en kies voor pen in het media-type veld in het controller scherm.

Plaats een vel papier (Bijv. A4 print/kopieerpapier) in de silhouette.

Gebruik de mes positie knoppen [Blade Position] om de juiste positie te bepalen waar de test plotting moet plaatsvinden. En klik op de [set origin]knoppen .

Als de beginpositie goed is kun je gelijk doorgaan naar de volgende stap.

Klik op de start met snijden [cut..] knop om het snijden / tekenen te starten.



test cutting.

Maak altijd een testcut (snijtest) als je nieuw papier / materiaal gebruikt om te snijden. Maak deze testcut dan ook met het materiaal wat je werkelijk gaat gebruiken.

Selecteer het soort materiaal wat je gebruikt in de media-type lijst. Op het controllerscherm.

Bevestig de juiste kleur dop om te snijden (rood/ blauw of geel) en bevestig het snijmes in de silhouette. Denk eraan om het mes op drie uur te bevestigen als je de kleefmat gebruikt.

Aangezien het mes echt in je materiaal gaat snijden moet je er even om denken waar op het materiaal je de testcut wilt hebben. Plaats het mes zodanig dat je geen last van de testcut hebt. Nu niet set origin aanklikken! Laat het mes de snedes aken en kijk na of deze goed geukt zijn. Dus niet te diep, maar wel door en door.

Pas eventueel de Snelheid (Speed) of Dikte(Thickness) aan. Test eventueel net zolang totdat het juiste resultaat bereikt is.

Uitgangspositie van het mes.

Voordat je nu het commando geef om te gaan snijden kun je de uitgangspositie bepalen voor de silhouette.

Het referentie punt kan veranderd worden. Normaal gesproken heeft de silhouette een vast referentiepunt. De coördinaten hiervoor kun je zien rechts onderaan op je werkblad. Als je voor bladopmaak in landscape hebt gekozen is je referentiepunt linksachter op de pagina gelegen als je tegen de voorkant van de silhouette aankijkt.

Indien de bladopmaak in portrait is, is je referentiepunt gelegen rechtsachter op de pagina als je tegen de voorkant van de silhouette aankijkt.

Deze positie is het startpunt wat correspondeert met linksonderin op je werkblad op het beeldscherm.

Gebruik de [Blade Position] knoppen op het controller scherm om je beginpositie te wijzigen.

Als je de positie die nu als uitgangspunt genomen moet worden hebt bereikt, klik dan op [set origin] knop op het controller scherm. Deze positie is nu je nieuwe uitgangspositie.

De “Design oriëntation” voorkeuze bepaald de positie van het design in combinatie met het referentiepunt wat aangehouden wordt. Voer daarom altijd in of je document in portrait of landscape oriëntatie is.

STAP 7.

Snijden.

Om de opdracht te completeren geef je de opdracht [cut] door hierop te klikken met de muis. Je kunt deze knop rechtsonderin vinden van het controller scherm.

De silhouette zal nu starten met snijden zodra je deze keuze bevestigd hebt.

STAP 8

Positie uitlijnen en snijden.

Na het controleren of de print in orde is kun je je papier in de silhouette laden.

Zorg ervoor dat de zijde waarop staat “this side first” tussen de twee onderste registration marks eerst ingevoerd wordt. Geef de opdracht in het controller scherm om te gaan snijden. De silhouette zal nu automatisch op zoek gaan naar de registration marks, zodra de silhouette ze alledrie gevonden heeft zal het apparaat gaan snijden. Soms is het nodig om het papier nogmaals opnieuw in te voeren omdat de silhouette de registration marks niet alledrie kan vinden. Dit laatste is preciezwerk voor de silhouette.