

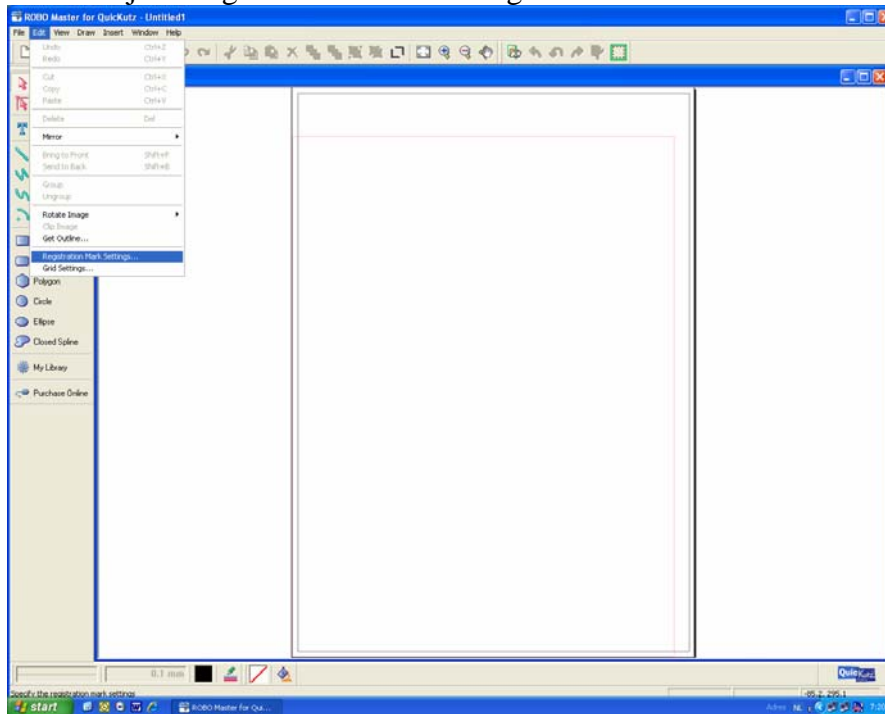
SNIJDEN VAN TEKST.

Hier wordt beschreven hoe je met het ROBO Master programma tekst kunt uitsnijden.

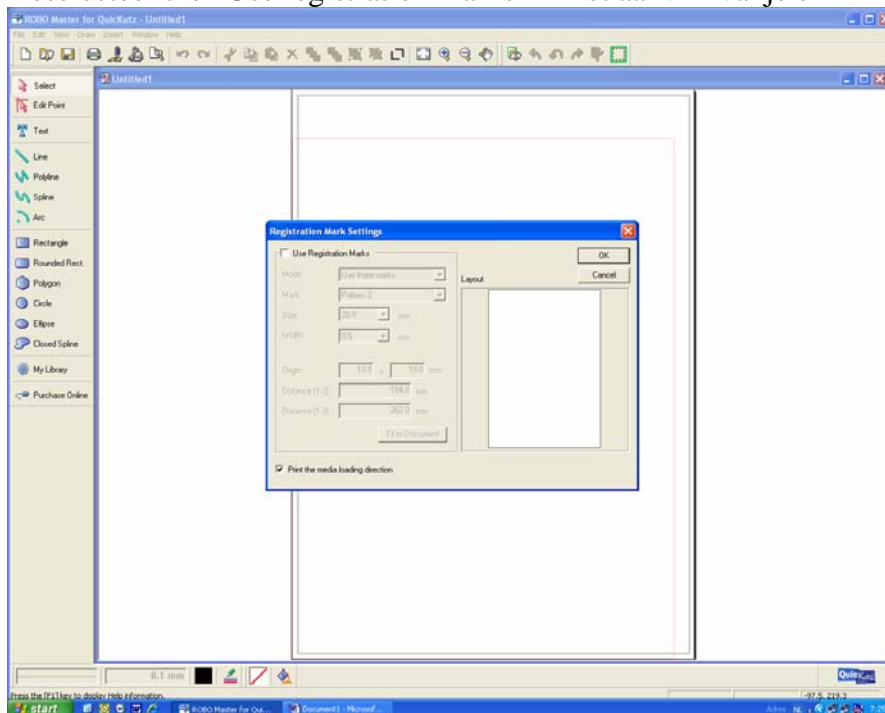
STAP 1.

Zet de “Use registration marks” settings uit.

Hier kun je de registration marks settings vinden:

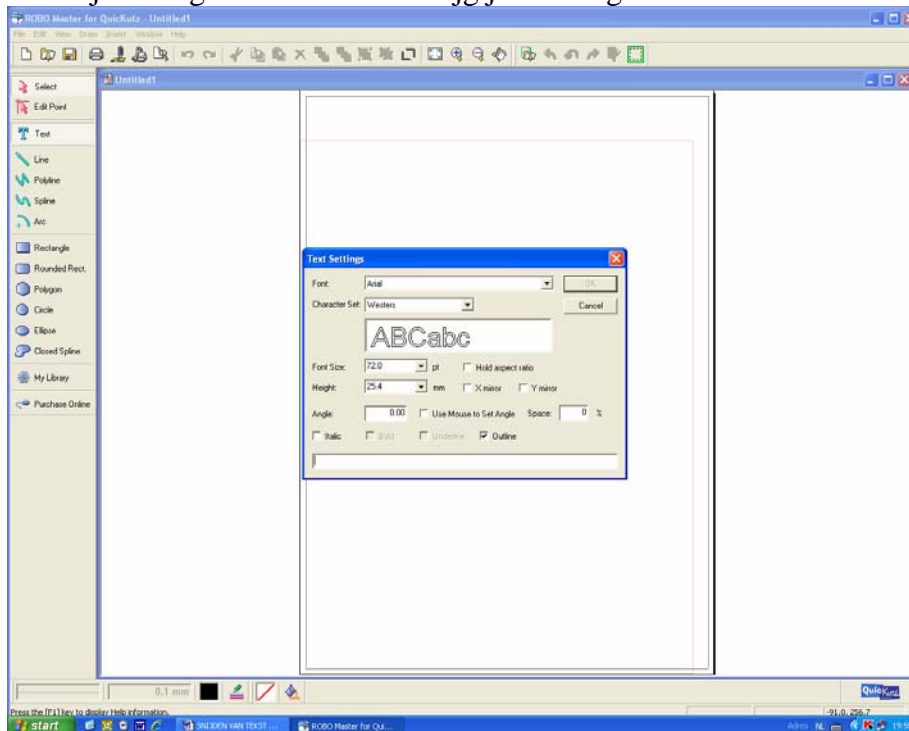


Deselecteer the “Use registration marks” in het aanvinkvakje en klik met de muis op OK.



STAP 2.

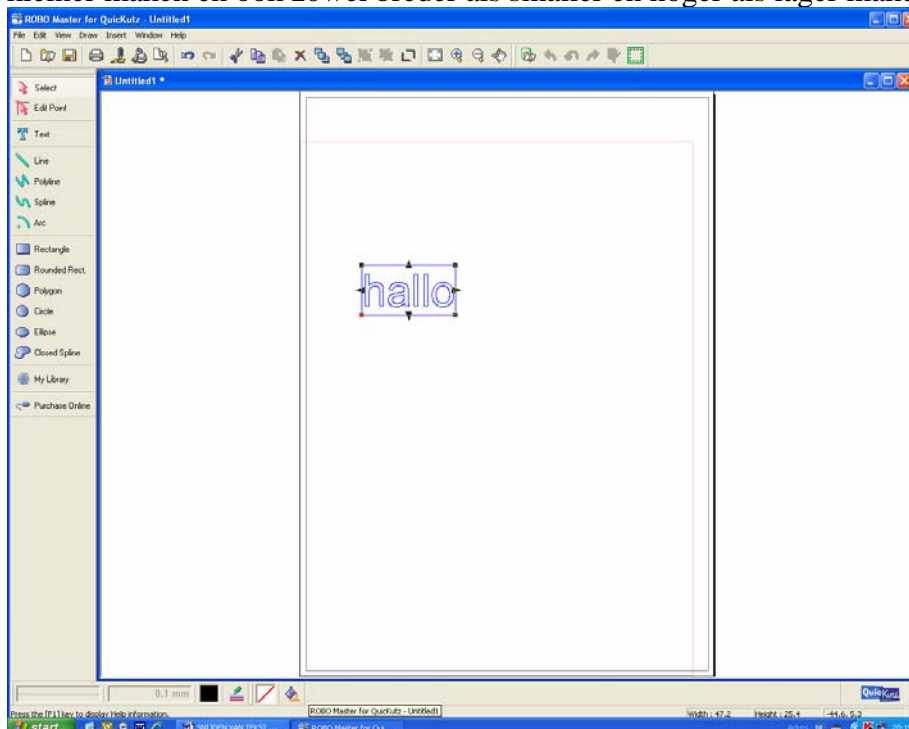
Kies voor Tekst in de werkbalk die links vertikaal geplaatst is. Nadat je deze geselecteerd hebt krijg je het volgende scherm



In dit scherm kun je kiezen welk lettertype je wilt gebruiken en hoe groot je het wilt hebben. In de onderste witte balk kun je de tekst typen die je wilt uitsnijden..

Klik met de muisknop op OK.

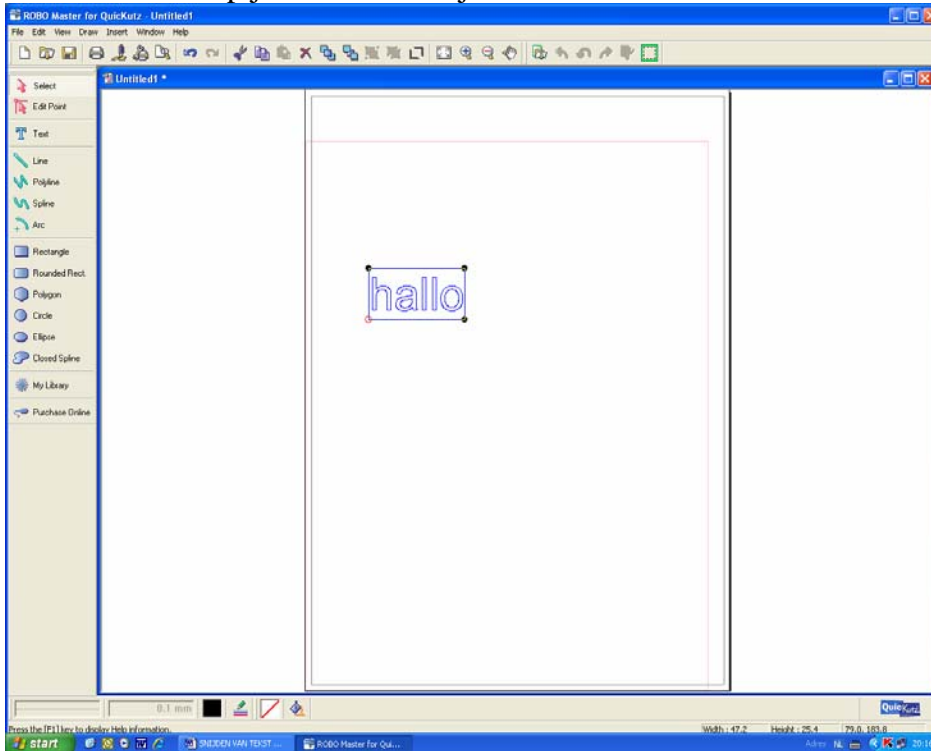
Het scherm van de tekst setting verdwijnt en je kunt met je cursor ergens op je werkblad gaan staan. Als je dan de linkermuisknop indrukt komt de tekst daar te staan waar je klikt met de muis. Door gebruik van de driehoekjes op je selectiekader kun je de tekst zowel groter als kleiner maken en ook zowel breder als smaller en hoger als lager maken



Deze uitleg / vertaling over het ROBO Master programma is gemaakt door Margret Bos. (copyright M.Bos 2007)

Als het “use mouse to set angle” vakje aangevinkt is kun je hierna de muis nog gebruiken om de hoek waaronder de tekst geplaatst moet worden nog bepalen. Als het naar je zin is nogmaals de linkerknop op de muis 1x indrukken. Als je het in stappen van 45 graden wilt hebben hou dan de shift toets ingerukt tijdens het slepen.

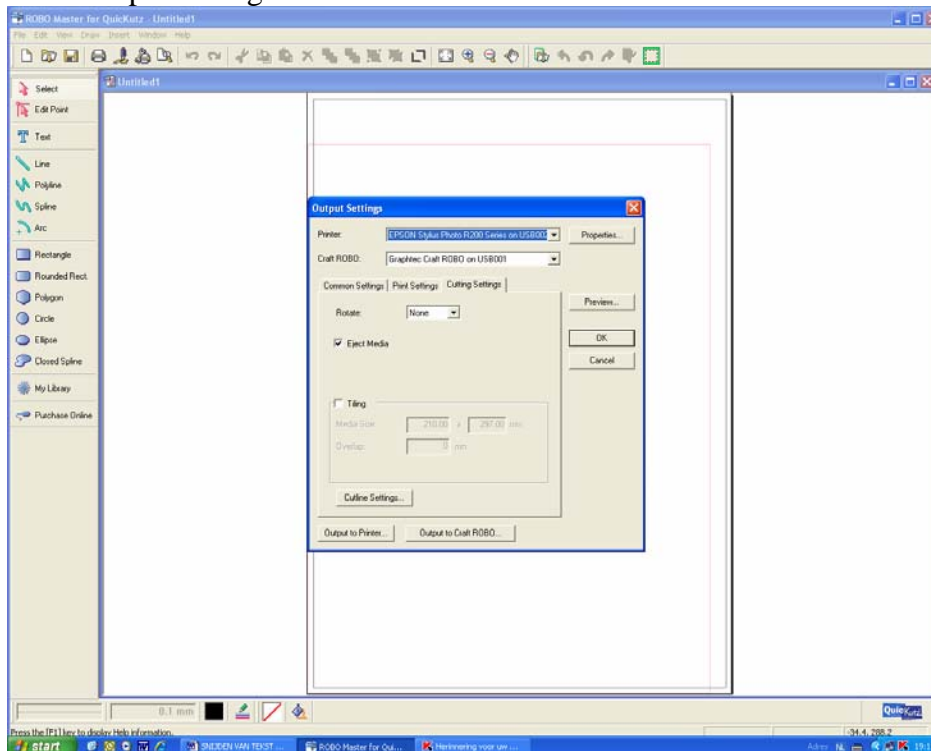
Er is naderhand ook nog een andere mogelijkheid om je selectie te draaien. Hiervoor klik je nogmaals met de muis op de tekst, je ziet de driehoekjes van je selectiekader dan veranderen in een cirkel met pijl. Hiermee kun je ook draaien.



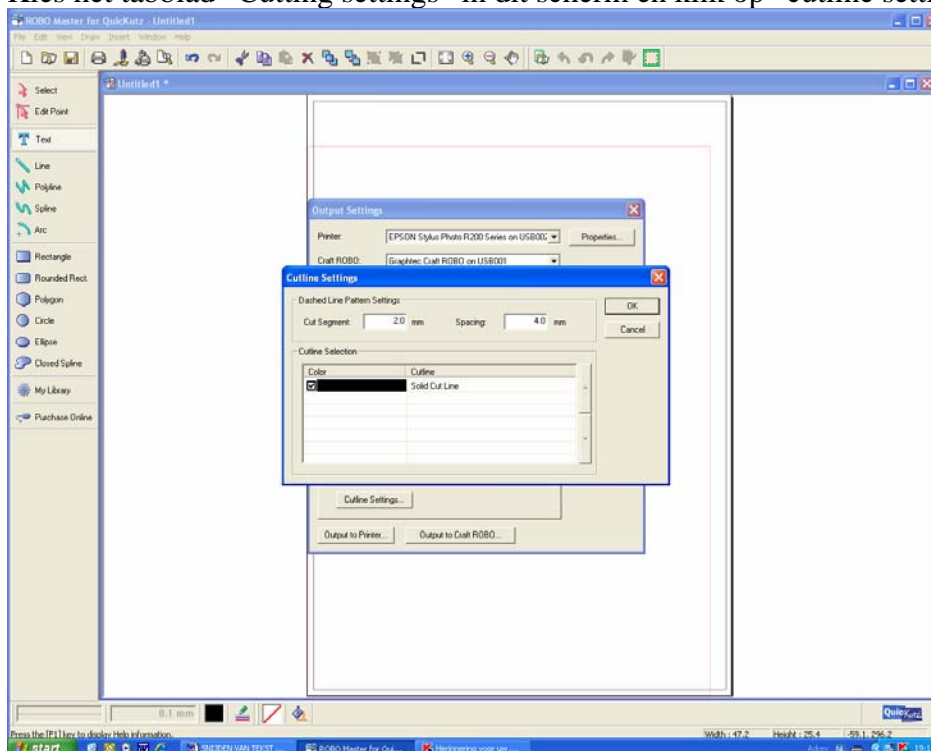
STAP 3.

Cutline settings.

Kies “output settings” in de horizontale werkbalk



Kies het tabblad “Cutting settings” in dit scherm en klik op “cutline settings”.



Controleer of de kleur van de letters die gesneden moeten worden ook aangevinkt is in de cutline settings en dat er een “solid cutline” bij staat. Als dat zo is kunt je op OK klikken. Zo niet selecteer dan de juiste kleur als snijlijn of pas de dashed line aan naar solid line. In principe staan alle aanwezige kleuren geselecteerd als snijlijn, deselecteer eventueel kleuren waarvan je niet wilt dat het uitgesneden wordt.

Deze uitleg / vertaling over het ROBO Master programma is gemaakt door Margret Bos. (copyright M.Bos 2007)

STAP 4.

Voor het snijden kun je nog even kijken / testen of alles wat gesneden moet worden ook gesneden gaat worden.

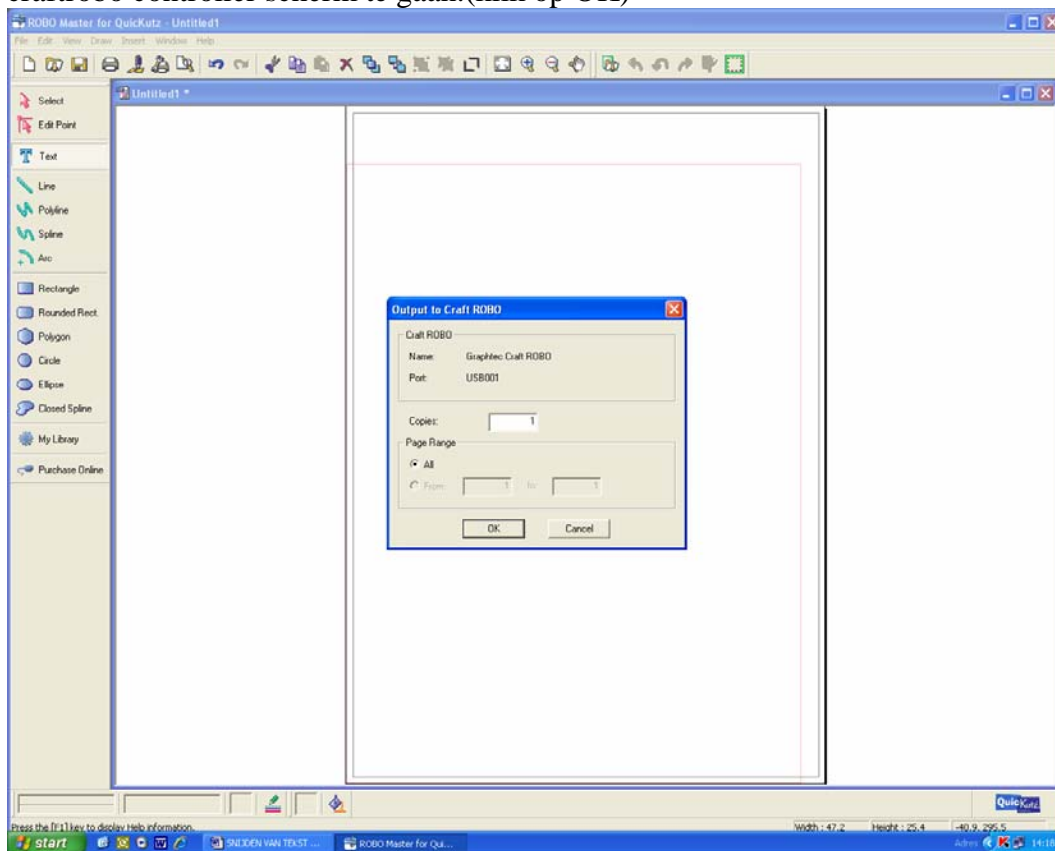
Dit doe je door voor “preview” te kiezen in de “output settings”. Om terug te keren naar je scherm kies voor close. Nu kun je eventueel nog veranderingen aan brengen in je ontwerp. Als alles goed is kun je ook de button die staat voor Craft Robo aanklikken. Je komt dan in het menu om het apparaat aan te sturen.

STAP 5.

Aansturen van de silhouette met de controller.

Kies voor “output to CraftRobo” in de horizontale menubalk.

Met het controller scherm kun je de snij waardes ingeven. Bevestig je keuze om naar het craftrobo controller scherm te gaan.(klik op OK)



Het volgende scherm verschijnt dan. Hier kun je werkelijk de waardes ingeven.

Testplotting.

Om verspilling van papier o.i.d. te voorkomen kun je een test plotting maken voordat je werkelijk gaat snijden. Test plotting maakt het mogelijk voor de silhouette om de lijnen die gesneden moeten worden voor te tekenen met een balpen. Op deze manier kun je nagaan of alle snijlijnen correct ingegeven zijn.

Plaats een pen in de silhouette met de penhouder en kies voor pen in het media-type veld in het controller scherm.

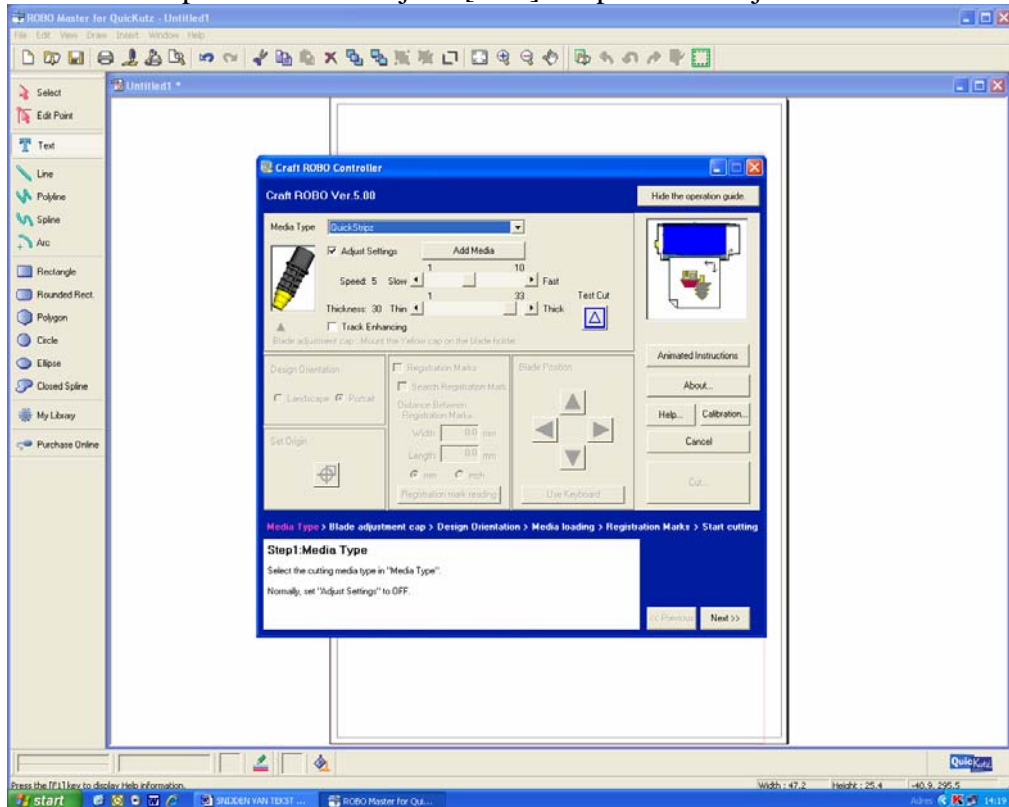
Plaats een vel papier (Bijv. A4 print/kopieerpapier) in de silhouette.

Gebruik de mes positie knoppen [Blade Position] om de juiste positie te bepalen waar de test plotting moet plaatsvinden. En klik op de [set origin]knoppen .

Als de beginpositie goed is kun je gelijk doorgaan naar de volgende stap.

Deze uitleg / vertaling over het ROBO Master programma is gemaakt door Margret Bos.
(copyright M.Bos 2007)

Klik op de start met snijden [cut..] knop om het snijden / tekenen te starten.



test cutting.

Maak altijd een testcut (snijtest) als je nieuw papier / materiaal gebruikt om te snijden. Maak deze testcut dan ook met het materiaal wat je werkelijk gaat gebruiken.

Selecteer het soort materiaal wat je gebruikt in de media-type lijst. Op het controllerscherm.

Bevestig de juiste kleur dop om te snijden (rood/ blauw of geel) en bevestig het snijmes in de silhouette. Denk eraan om het mes op drie uur te bevestigen als je de kleefmat gebruikt.

Aangezien het mes echt in je materiaal gaat snijden moet je er even om denken waar op het materiaal je de testcut wilt hebben. Plaats het mes zodanig dat je geen last van de testcut hebt. Nu niet set origin aanklikken! Laat het mes de snedes aken en kijk na of deze goed geukt zijn. Dus niet te diep, maar wel door en door.

Pas eventueel de Snelheid (Speed) of Dikte(Thickness) aan. Test eventueel net zolang totdat het juiste resultaat bereikt is.

Uitgangspositie van het mes.

Voordat je nu het commando geef om te gaan snijden kun je de uitgangspositie bepalen voor de silhouette.

Het referentie punt kan veranderd worden. Normaal gesproken heeft de silhouette een vast referentiepunt. De coördinaten hiervoor kun je zien rechts onderaan op je werkblad. Als je voor bladopmaak in landscape hebt gekozen is je referentiepunt linksachter op de pagina gelegen als je tegen de voorkant van de silhouette aankijkt.

Indien de bladopmaak in portrait is, is je referentiepunt gelegen rechtsachter op de pagina als je tegen de voorkant van de silhouette aankijkt.

Deze positie is het startpunt wat correspondeert met linksonderin op je werkblad op het beeldscherm.

Gebruik de [Blade Position] knoppen op het controller scherm om je beginpositie te wijzigen.

Als je de positie die nu als uitgangspunt genomen moet worden hebt bereikt, klik dan op [set origin] knop op het controller scherm. Deze positie is nu je nieuwe uitgangspositie.

De “Design oriëntation” voorkeuze bepaald de positie van het design in combinatie met het referentiepunt wat aangehouden wordt. Voer daarom altijd in of je document in portrait of landscape oriëntatie is.

STAP 6.

Snijden.

Om de opdracht te completeren geef je de opdracht [cut] door hierop te klikken met de muis. Je kunt deze knop rechtsonderin vinden van het controller scherm.

De silhouette zal nu starten met snijden zodra je deze keuze bevestigd hebt.